

みらいをつなぐエネルギー。

くらしスイッチ

別冊 Cho-co-tto

自然の力。

vol.2 TAKE FREE

つなぐ
エネコ-プ COOP
SAPPORO

クリーンなエネルギーで未来をともに

SINANEN

あかりの森プロジェクト

クリーンなエネルギーを利用させていただくことで森の豊かさを守る「シナネンあかりの森プロジェクト」に取り組んでいます。

～地球のために、今できることを～

低炭素社会の実現と豊かで安心して暮らせるまちづくりに向けて

新型マイクロ風力発電システムの普及により、安全なまちづくりに貢献いたします。
効率性、静音性、安全性に優れた新型マイクロ風車を活用した製品の開発に取り組んでいます。



シナネン(株) 札幌オフィス

〒063-0813 北海道札幌市西区琴似3条1-1-20
コトニ3・1ビル5階 TEL: 011-611-3262



シナネン(株) お問い合わせ

〒108-6306 東京都港区三田3-5-27
住友不動産三田ツインビル西館6階
TEL: 03-6478-7900 (代表)

みらいをつなぐエネルギー。

くらしスイッチ

別冊 Cho-co-tto

目次

- 04 「はじめる、スイッチ」。
- 06 全国最下位の過疎村がくらしをスイッチする話
〈奈良県川上村〉
人口1300人の村の挑戦
- 12 エネルギーをみんなに そしてクリーンに
ドイツ エネルギー・エージェンシーNRW
- 20 予定調和を壊してみる
「北極冒険家」荻田泰永さん
- 24 こどもレストラン〈エコ編〉
- 26 未来のために台所からできること〈エコ生活編〉
- 28 未来のために日常からできること〈便利&オトク編〉



読者アンケートに
お答えいただいた方の中から抽選で

賞金25000円 搭載 SHARP

加湿空気清浄機が当たる!!

KI-JS70-W

応募方法についてはP58をご覧ください。

- 31 SDGs×カンパニー
北海道放送〈HBC〉
サントリーホールディングス
住友三井オートサービス
- 38 エネコ代表3選手の
エネルギー選手権2021
- 44 ぼくらがエネルギーに挑む理由
- 48 コープのエネルギー
新エネルギー
灯油
プロパンガス
でんき
機器販売
- 58 読者プレゼント

表紙の写真



タイ・チョンブリーで
撮影された横に走る雷

昨年の秋にChocotto別冊版として

エネルギーとくらしをテーマにした

『くらしスイッチ』を初めて刊行し

たくさんの方から反響をいただきました。

それから1年。

新型コロナウイルス感染症の終息が一向に見えない中、

気候変動やそれに伴う自然災害は一時停止するはずもなく

むしろそのスピードを増しているように感じます。

この夏、連日続いた猛暑は記憶に新しいところ。

海の方へ向こうでも

北緯50度にあるカナダのまちで49.6℃を記録したり

ギリシャやトルコでは記録的な熱波による山火事が相次ぎ

ドイツ西部の大洪水は多くの尊い命を奪いました。

北極圏ではかつて見られることのなかった落雷が発生し

温暖化を加速させる一因になるともいわれています。

気候変動による危機は

すでに未来の話ではなくなっています。

地球温暖化だけではありません。

私たちの周りを見回しても

人口減少による地域社会の維持や

経済格差による貧困の問題など

どれも待ったなしの状況です。

『くらしスイッチ』2冊目のテーマは

「はじめる、スイッチ」。

日常を劇的に変えることは難しいけれど

今日から、ムリなく、できることを

ひとつずつ、はじめてみましょう。



全国最下位の過疎村が くらしをスイッチする話

〈奈良県川上村〉人口1300人の村の挑戦



しもたご
日本最古の人工林「下多古村有林」



「吉野川源流—水源地の森」。500年以上も手つかずの森から、清らかな水が下流へと届けられます

奈良県を横断し、和歌山の海へつながる吉野川（紀の川）。その源流にあるのが川上村です。面積の97%が森林に覆われた同村は室町時代から500年間にわたって吉野林業の中心をなしてきました。森は雨を蓄え、人々の暮らしを支える水を下流のまちへ届けています。しかしこの美しい村も、全国の山村地域同様に過疎化に悩まされ、かつて8132人（昭和30年）が暮らした村は今や約1300人に。国立社会保障・人口問題研究所発表「2045年の将来人口の減少率」で、川上村は全国ワースト1位の減少率と推計されました。村はこの難題に立ち向かうため、役場の若手職員が勉強会を立ち上げ、仕事と住まいと暮らしをワンセットで考える「川上（かわかみ）^{かみんく}ing作戦」に取り組みました。独自の人口分析や

フィールドワークを進める中で、見えてきたのは異なる「源流の村」の姿でした。村にはスーパーもコンビニもなく、モノを買うには車で村外へ行くか、村外から来る移動スーパーや宅配に頼らざるをえません。これではモノと引き換えに村からお金が出て行くばかり。また、車を運転できなければ暮らしも成り立ちません。年若い親を都市部に住む子どもが呼び寄せる、すなわち「呼び寄せによる高齢者の転出」も大きな社会課題でした。人もお金も流出するこの状態を食い止め、逆流させることはできないか。誰もがこの村で暮らし続けるためにはどうしたらいいのか。そこで2016年に設立されたのが、村内の団体や村外の民間企業と連携して買い物支援を行う「一般社団法人わかみらいふ」でした。



奈良県の南東部に位置し、人口は1313人、高齢化率56.9%（2015年国勢調査）。総面積は269.26km²、内97%は森林。吉野林業の発祥地で、最高級の建築材として知られる吉野杉・吉野桧の主産地です。

かわかみらいふが行う買い物支援は二つ。移動スーパーと宅配です。

移動スーパーは村外の吉野ストアと連携し、自前の2台の販売トラックが村を巡回。宅配事業は市民生活協同組合ならコープとの協業で、ならコープに注文した商品を住民に届けます。

従来の移動スーパーや宅配との違いは何か？かわかみらいふの吉田政己まさみさんはこう話します。「民間企業なら採算性を考えて売れる地域だけを回るでしょう。でも私たちは村内全域、住民の少ない集落にも移動スーパーを走らせ、ポツンと離れた山の上の二軒家にも商品を届けています」。違いは巡回エリアだけではなくありません。移動スーパーも宅配も、スタッフは二人一組で動きます。「移動スーパーの場合は一人が店番をして、もう一人が重たい荷物を村民の家まで運びます。宅配ならもう一人は話し相手になる。コミュニティ重視のスタイルなんです。これを始めて気がつきました。村民が一番望んでいたのは、人とのふれあいだったんです。村民の皆さんも、だんだん“わが子”のように接してくれるようになりまし。『こんな不便してんねん』という会話から、日々の暮らしの変化も見えるようになってきました」。



宅配のカタログを見ながらスタッフが注文もサポート



山あいにあるお宅には背負子(しよいこ)で運びます



新鮮な野菜や魚を載せて村内を巡る移動スーパー

そうした気づきから始まったのが
看護師と歯科衛生士の同行です。移
動スーパーに集まった村民に対して、
医療スタッフが健康状態のチェック
や体調管理のアドバイスをしています。
さらにここで得た情報を村の保健師
や社会福祉協議会、診療所、民生委
員などと共有し、医療・介護・支援へ
とつなげます。病気の早期発見がで
きれば早期に治療でき、結果的に地
域の医療費削減につながります。地
域の健康度を底上げすることで多く
の村民が長く村で過ごすことができ
ます。村民にも行政にも、一石二鳥ど
ころか三鳥、四鳥の取り組みです。

かわかみらいふ設立の翌年(17年)
には、後継者のいない村唯一のガソリ
ンスタンドを引き継ぎ、県内初の公
設民営SSをオープンしました。
「川上村は灯油文化で、ストーブは
もちろん、お風呂も灯油の家がほと
んどです。免許を返納したお年寄り
も多いので、私たちが灯油を家まで
運んでいます。従来は10リットルの
灯油タンクだけでしたが、5リット
ルタンクも用意しました。石油ス
トープに給油するとき、大きなタン
クではお年寄りは不便だろうから。
村民が何を望んでいるか、どうした
ら喜んでくれるのか。それが私たち
のサービスの基本にあります」。



雪の多い日は車を止めやすいよう村民が雪かきに協力



ご家庭へ灯油の配達も行っています



移動スーパーには看護師が同行して健康アドバイスを

スタートから5年。村民の暮らしも、かわかみらいふも、少しずつ変化してきました。

移動スーパ―は村民が定期的集う場になりました。「〇〇さんがカゼひいた」「〇〇さんが入院した」、そんなご近所さん情報が自然と集まるようになりました。宅配ではスタッフが村民やご自宅の小さな変化にも気づけるようになり、見守りの機能を果たしています。そしてこれらの情報は村役場にも届けられ、「病気の早期発見」から「暮らしの変化の早期発見」に発展しています。川上村くらし定住課の辰巳龍三さんたつみりゅうぞうはこう言います。「かわかみらいふは一番新鮮な情報を集めてくれます。大雨で土砂災害が発生したときには、バイクで住民の安否確認を行い、必要な物資などの情報を集めてくれました。行政のリソースでは手の届かない部分、個人では支えきれない地域課題の受け皿になってくれています」。

2020年にはかわかみらいふの拠点施設である「ふれあいセンター」に、ならこーぷとの協働事業で太陽光発電システムと蓄電池を設置しました。これにより、災害などで停電が発生しても地域住民が非常用の電源として電気を使えるようになりました。また、ガソリンスタンドに備蓄するガソリンや灯

油は災害時に非常用として活用されるのが川上村の地域防災計画に明記されています。買い物支援からスタートしたかわかみらいふは保健・福祉・介護・エネルギー・災害など、暮らしに欠かせない存在になりつつあります。

23名のスタッフはすべて村民です。その中には若い移住者も含まれています。「村では年間3世帯以上、家族を受け入れるという目標を立てていますが、毎年これをクリアしています。なにより村に子どもたちが増えたことは喜ばしいことです」と辰巳さんは頬を緩めます。

かわかみらいふの年商は2億円超。これは1300人の住民が毎月1万円以上使っている計算になります。利用するのは高齢者ばかりではありません。町へ働きに出る世代も、移動スーパ―で食品を買い、村のガソリンスタンドで給油しています。「なぜ全村民が利用するのかわかみらいふのためなんです。自分が高齢になったときにかわかみらいふがなくなっていたら困るから、今利用する。未来の自分への投資なんです」と吉田さんは語ります。

過疎の問題を自分ごととしてとらえるよう住民意識はスイッチしました。源流の村に“逆流”の小さな渦が起きようとしています。

ふるさとを
あきらめない





再生可能エネルギーの先進国・ドイツ。
いたるところで風車の大きな羽が回り、
ソーラーパネルを載せた住宅が立ち並ぶ光景は、
ドイツの人々にとって
すでにあたりまえのものとなっています。
なぜドイツではエネルギーシフトが進むのでしょうか？
ドイツ ノルトライン＝ヴェストファーレン州の
再生可能エネルギー分野の専門研究機関である
エネルギー・エージェンシーNRW取材しました。

エネルギーをみんなに
そしてクリーンに



ドイツ

風力、バイオマス、太陽光で電力消費量の3分の1をまかなうなど、積極的に再生可能エネルギー（再エネ）の導入を進めるドイツ。温室効果ガスの排出削減目標は2030年までに65%削減（90年比）、45年までにカーボンニュートラル（実質ゼロ）を達成し、50年以降は排出よりも多くのCO₂を自然の吸収源にするマイナス排出を目指しています。

とはいえ、この目標達成は簡単ではありません。エネルギー効率の向上や、電力供給の再エネへの完全転換、エネルギー供給の脱炭素化など、さらなる大胆な取り組みが必要となります。こうしたドイツにおけるエネルギー転換（エナギーヴェンデ）の力を握るのが、国内最大の産業地帯であるノルトライン＝ヴェストファールン（NRW）州です。

NRW州はドイツ16州で最も人口が多く、トップのGDPを誇り、総エネルギー消費量の3割弱を占めます。ルール地方を中心に昔から石炭鉄鋼業で栄え、20世紀後半からはサービス産業への構造変化を図ってきました。近年はエネルギー関連の新技术・サービス企業が集積し、大学や研究機関では再エネ分野の新技术の研究開発が進む、EUで最も重要なエネルギー地域となっています。





ヴェッパータール市における熱源供給(コジェネレーション)に関する学術交流・展示会にて

築200年を超える製粉所の水車を改修し、ヒートポンプと太陽光発電システムを導入した、新旧技術の融合

エネルギー関連産業国際見本市 (E-World) で講演を行うバウマン博士



NRW州のギムナジウムを対象に、水素と燃料電池技術をテーマにしたコンテストを開催



衛生、暖房、空調、ビルマネジメントのデジタル化に関する見本市に出展

各自治体へのEuropean Energy Award (欧州エネルギー賞) の授与式



エネルギー転換の 原動力は中小企業

NRW州におけるエネルギー産業の主役は中小企業です。再エネ関連の企業数は5000社を上回り、年間100億ユーロ(約1.3兆円)を売り上げ、約4万5000人がこれらの産業に従事しています。中小企業は再エネ関連の発電所の計画、建設、運営、保守に携わり、例としてバイオガスプラントの設備を世界中に販売したり、風力発電ではバードストライク防止のため鳥類探知のAIシステムを試験するなど先駆的役割を担っています。エネルギー・エージェンシーNRWの代表を務めるパウマン博士は次のように語ります。「実はドイツもかつては大企業がマーケットを握ってきました。そうした中で特に中小企業が創造的な起業家精神と先見性でもって数々の革新的な提案を行い、政府もそれに気づいて支援を手厚くしたことで、気候変動に関する大きな方向転換が起きました。経済・学術研究・政治の産学官連携がなければエネルギー転換を進めることは困難です。州政府が私たちエネルギー・エージェンシーNRWを設立したことも成功をもたらした要因の一つかもしれません」。

エネルギー・エージェンシーNRWは90年の設立以来、エネルギー分野のネットワークの基盤として、企業・学者・大学・自治体をつなぐ役割を果たしてきました。バイオマス、地熱、太陽光、水力、風力発電はもとより、燃料電池や水素、エレクトロモビリティなど、さまざまなテーマに取り組み、事業のコンサルティングや企業・研究機関のネットワーク構築、エネルギーフォーラムの運営、情報発信などを行っています。国際的な連携にも力を入れています。日本においては福島県や大阪府と交流を行い、再エネの各分野に携わる専門家派遣や先端的な企業との関係づくりを通して、日本のエネルギー産業の活性化を後押ししています。

エネルギー・エージェンシーNRW

EnergieAgentur.NRW

NRW州経産省の委託のもと、エネルギー分野における幅広い専門知識を持った実効的なネットワーク機関として活動。約140名のスタッフで構成され、欧州連合のERDF(欧州地域開発基金)やNRW州からの資金で運営されています。



消費者一人ひとりの行動にかかっている

エネルギー転換を語る上で忘れてはならないのが、持続可能なエネルギーのあり方を求める国民の声です。NRW州に限ってみても人口の約60%が「気候危機の長期的な影響はコロナ危機よりも深刻」と確信しています。ドイツでは若者を中心に気候危機に対する政府への働きかけが盛んに行われ、政府も政策対応のテンプをいっそう上げることが迫られているとパウマン博士は言います。

国民の関心が政府を動かす。だからこそパウマン博士は「中立的な立場にある機関が情報発信と教育を担う必要がある」と強調します。「温室効果ガス削減に重要なのは三角関係です。『供給安定性』『経済性』『環境への配慮』、この3つのバランスを消費者ならびに政治がしっかりと判断し、消費行動を通じて社会に参画することが大切です。その商品やサービスは安全か？環境に配慮されているか？価格的に受容できるか？新技術や環境に配慮したモノは高価になりがちですが、それを政府として支援する形でドイツは動いています」。

一方でパウマン博士は「温室効果ガス削減のためには『消費されないエネ



エネルギー・エージェンシーNRWでは就学前教育として保育施設向けの環境教育を実践する

ルギー』、つまり省エネが正しい行動になる」と訴えます。「ドイツでは温室効果ガス排出量の3分の1を消費者が担っているというデータがあります。つまり私たち市民が生活を変えなければ温室効果ガスの削減目標は達成できません。行動変容には知ることが肝心です。家庭内のどこで電力消費をしているのか、わが家の電力消費量はお隣と比べてどうなのか。一人ひとりが自身を省みて行動に移すことが求められています」。

再エネ先進国ドイツのエネルギー転換。皆さんの目にはどう映ったでしょうか。「さすがドイツ、進んでるね」と言っただけを閉じたとしても、その差は永遠のものとなるでしょう。ドイツや日本、北海道ではなく、「私」という小さな主語でエネルギーをめぐる消費行動、暮らしのあり方について考えてみませんか。



植物を育てる体験を通して、気候変動の原因や現状、影響を学ぶNRW州の子どもたち



「社会とくらしのパートナー」として
次世代を育む環境づくり・人づくり・コミュニティづくりをテーマに、
持続可能な社会を未来に引き継ぐ活動を行っています。



社会とくらしのパートナー

伊藤忠エネクス株式会社



伊藤忠エネクスホームライフ北海道株式会社

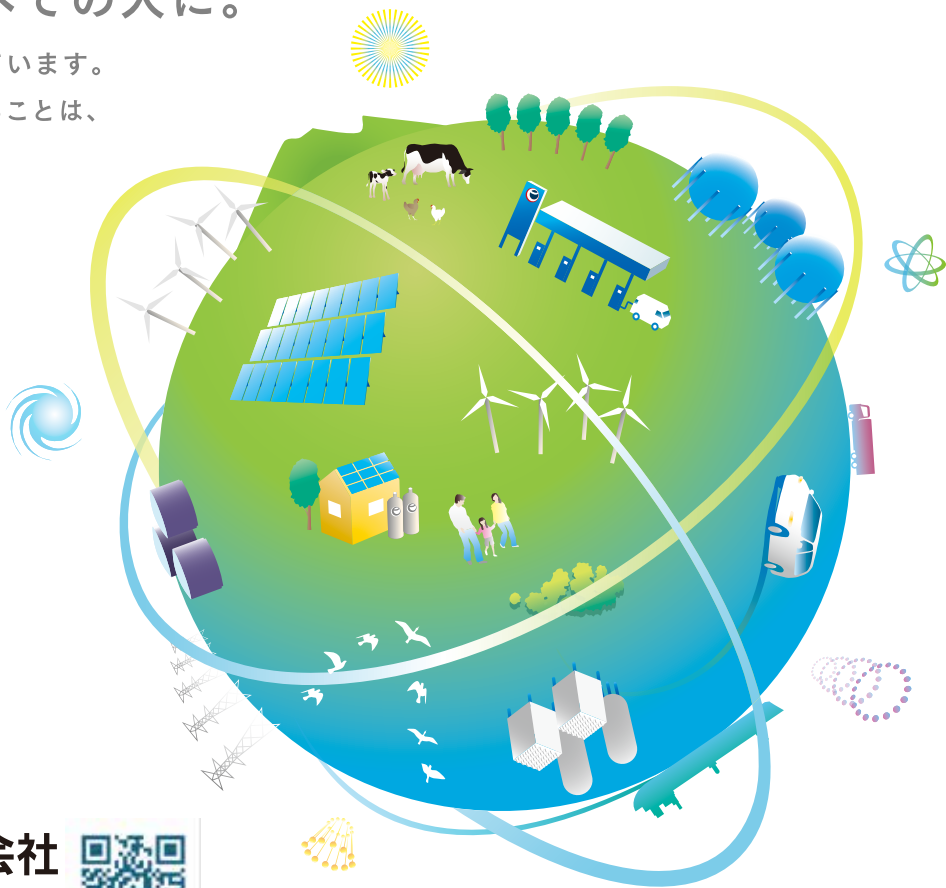
SUSTAINABLE
DEVELOPMENT GOALS

伊藤忠エネクスグループは、国連の持続可能な
開発目標SDGsの達成に貢献します

PR

エネルギーの恵みをすべての人に。


エネルギーは毎日のくらしや社会を支えています。
必要なエネルギーを必要な時にお届けすることは、
わたしたちの重要な責任です。



社会とくらしのパートナー

伊藤忠エネクス株式会社

〒100-6028 東京都千代田区霞が関三丁目2番5号 霞が関ビルディング

TEL:03-4233-8000(代表) URL:www.itcenex.com/ja/  エネクス

予定調和を 壊してみる

「北極冒険家」
おぎた やすなが
荻田泰永さん
interview

コープさっぽろも応援する
「北極冒険家」荻田泰永さんは
毎年夏休みに子どもたちと一緒に
100マイル(160km)を踏破する
「100milesAdventure」を実施しています。
子どもたちとの冒険に秘めた思いとは？

—100milesAdventure
(以下100マイル)を始めて10年にな
りますが、振り返っていかがですか？

実はこの10年間、歩くルート以外、
基本はほとんど変えていません。あら
かじめ細かいことを決めない、プログ
ラム化しない、突発的な出来事にすべ
て任せる、といったことですね。たとえ
ば一般的なキャンプイベントなら「食事
の準備はみんなで行おう。サボっちゃ
だめだよ」となるけど、100マイルの
場合はやりたくなければやらなくて
いい。やらないヤツがズルイと思うなら
話し合って解決すればいいんです。大



人の恣意的な枠に収められない。正しさなんて状況によって変わるのだから。

— 荻田さんは一昨年、12名の若者を率いてカナダ北極圏600kmの徒歩冒険を行いました。100マイルと共通するテーマはありますか？

歩く場所が北極圏か、35°Cの炎天下か。歩く人が20代の若者か、小学6年生か。それが違うだけでやっていることは同じです。実際、北極のメンバーが100マイルに遊びに来て「既視感がある」と驚いていました。何が一緒かといえば、子どもたちに対する私の態度、かける言葉、すべてです。その本質は「キミの隣に人間がいることを忘れないな」ということになるのかな。逆にいえば、それを分かっている人が今の時代、多いように感じます。自分だけの鏡張りの世界にいるみたいな。そこには他者がいない。だから不寛容でギスギスした世の中になるのでしょうか。冒険に出ればメンバー同士の衝突も起きます。自分とは違う考えや感情を持った他者と出会うわけです。そんな多様性のあるチームで冒険をすることで無限に化学反応が起きます。そうして再び自分の生きる世界へと帰る。ここで得た経験や仲間は、きつと心のよりどころになるでしょう。

100milesAdventure

「北極冒険家」荻田泰永さんと全国から集まった小学6年生8名が約10日間をかけて100マイル(160km)を歩くひと夏の冒険。2012年にスタートして今年で10年目。2021年は7/29～8/8に江ノ島～諏訪湖(200.5km)、8/12～22に諏訪湖～直江津海岸(190.0km)の2回開催。
<https://www.100miles.site/>



―萩田さんには道内動物園を舞台にした「ZOOキャンブ」(コープさっぽろ共催)にも協力をいただいています。真冬の「ZOOキャンブ」といえば氷点下の屋外でのサバイバル体験が名物になっていますね。

そうそう。身近にあるものを使って冬の夜を過ごす寝床を作れないか、チャレンジしたこともありました。「寝袋があれば…」と思うでしょ。じゃあ、なぜ寝袋が暖かいのか、熱をためるのはどういう理屈なのかを考えてみる。寝袋の本質さえ分かっただけじゃあ、段ボールや新聞紙、荷物を包むプチプチ(気泡緩衝材)なんかで代用品を作ることができません。これは、自分で考える練習、工夫する練習です。

道具が身を守ってくれるのではなく、身を守るために道具を使うわけです。前号の『くらしスイッチ』(2020年10月発行)でも話しましたが、災害時に自分の身を守るか、守れないか、このふたつには大きな開きがあります。自分の身が守れない人は、ほかの誰かに守ってもらわなければなりません。でも、少なくとも自分の身を守ることさえできれば、あなたの身を守るはずだった人がほかの誰かを守ることができません。冒険も災害も同じ。自分の頭で工夫して考えることが大事なんです。



2019年に旭山動物園で実施したZOOキャンブのひとコマ。屋外にテントを張り、「真冬」を体感した



予定調和のプログラムは極力排除。突発的な出来事連続の中、「答えのない」目の前の現実にも挑む



2020年の100milesAdventureのひとコマ。小さな一歩を積み重ねて100マイル先のゴールを目指す

―災害の話が出ましたが、北海道胆振東部地震からこの9月で3年になります。北海道全域を襲ったブラックアウトはエネルギーのあり方について考えるきっかけになりました。

そうですね。エネルギーとは結局、収支計算だと思います。たとえば私は北極冒険の間、毎日5000キロカロリーを食事で摂取します。でも、歩くだけで1日7000キロカロリーを消費します。だからどんどん痩せていきます。ただ、それは折り込み済みなので北極へ行く前に脂肪をためこんで、その分を賄います。エネルギーの収支を考えることは、冒険の基本です。人間社会も同じですよ。先進国といわれる国々の生活はエネルギーの収支バランスが明らかにおかしい。消費する量が大きいのに、それを供給する資源はどうですか？化石燃料に頼るといのは、いわば預金の元本を切り崩しながら生きているのと同じですよ。本来、持続可能な社会というのは、利子で生きなければならぬはずですよ。元本を切り崩しながらの生活はやがて破綻します。これが冒険なら、死ぬのを待つばかりの状態です。エネルギーの生産の仕方を考える、同時に消費の仕方も考える。そういうタイミングに来てると私は思います。



荻田泰永さん

カナダ北極圏やグリーンランド、北極海を中心に主に単独徒歩による冒険行を実施。20年間に16回の北極行を経験し、北極圏各地を約10,000km移動する。2021年5月には新しいチャレンジとして本屋さん「冒険研究所書店」を開店。



段ボールや新聞紙、プチプチなど身の回りにあるものを使って、参加者全員で「寝床」をこしらえた

やってみよう★その1★ やさいクズがだしじるに!?



おなべにやさいクズと水1Lを入れて火にかける。



やさいクズ150gは、きれいにあらう。



なんと、ざいりょうは、やさいのかわや、切れはし!

少しづつれいとうして
ためてもいいんだって!



たまねぎのかわ、キャベツのしんは
おいしんですができますよ～



えっ!いつも
すてちゃう
ところだよ!

おやこで
やってみよう

やってみよう

こども
レストラン

エコ編

食材をまるごと無駄なく活用する方法とエコレシピをご紹介します!おうちでできて、しかもおいしい。おやこでエコレシピにチャレンジ!

SUSTAINABLE
DEVELOPMENT
GOALS

12

ご家庭
でできる
エコレシピ



ほおんちょうり やってみよう★その2★ 保温調理でエコ・ポトフ



ふたをして中火にかける。



おなべに、ざいりょうとやさいのエコだし、しおを入れる。



キャベツ、たまねぎ、にんじんは4とう分に切る。



ウインナー8本、キャベツ1/4こ、たまねぎ1こ、にんじん1本、やさいのエコだし800ml、しお小さじ2/3、こしょうをようい。

4人分の
ざいりょうです!

こどもレストラン支配人
エリック能戸



え?いつもと同じ
作りかたですよ??



エコだしで
うまみアップ!
保温調理で
味しみしみ!

しあげに
こしよろを
ふりてみる



ほんとに
できた!!



やさいの“エコだし”



こして、かんせい!



4

20分ほど弱火でにだす。



さっそくかつて
みましょう!



7

30分～1時間ほどそのままお
いておきます。

エコだしも
保温調理で
調理すると
もっとエコ!



6

おなべを新聞紙とバスタオル
でくります。



ここからは大き目の
バスタオルをつかいます。

ほんとに
できるの?!



5

5分にこんだら火をけします。

まだ
できあがって
ませんよ!



かねつ時間か
短くてエコ!



これもエコで便利!

マルチクッキングカプセル
グルラボ

GOURLAB

ひとつの容器で6種類
の加熱調理機能と4種
のキッチンツール機能
をもった万能ツール!



詳しくはP28へ!



未来のために

台所から
できること

エコ生活系編

未来のために
何をしていますか？



気になる地球環境の悪化。

くい止めるには大きな力が必要です。

でも、「何とせ…」とあきらめないで！

朝起きてから夜寝るまで、

できることはたくさんあります。



「ちょっと」で
おなひみ！

こぐれあいこ

家庭料理研究家。小樽市で料理教室を主宰。なかなか減らないプラごみにいつも悩む。

たとえば…

7:10 朝のコーヒー。
豆はもちろん、コーヒーフィルターも選んでいます。

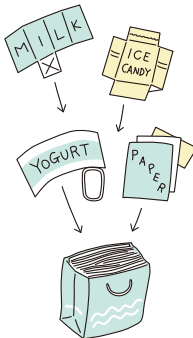


無漂白
コーヒーフィルター
2～4杯用
100枚



7:50

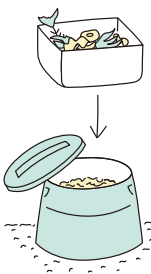
今日は紙ゴミの日。
家中の紙ゴミをぜんぶ平らに開いて
紙袋にきちんと分別して出します。(※1)



※1) お住まいの自治体により
回収方法が異なります

8:00

前日からの生ゴミ。
かたい梅干しの種以外はコンポストへ。
廃油をとぎどき入れるといい感じ！



10:00

出かける前に、お水の準備。
ラベルなしボトル(※2)
からマイボトルへ。



大雪山
国立公園
湧き出る
天然の水



※2) 使用後はコープさっぽろ店舗
のペットボトル回収機へ

11:00

コープさっぽろでお買い物。
エコバッグ、マイレジカゴ、お財布は必携。



紙パック？

コープイタリア
のワイン



夜

小さなここの積み重ねが
大きな力に!
できることから始めよう!



電気を消して
早寝もエコ!?



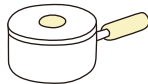
なべに入れてとぐ



30分~1時間浸水後
中火にかける



吹いたら弱火10分



火を消してむらし10分



18:50

私は白飯をお鍋で炊いて、すぐ食べます。
炊飯器の保温機能は使わないのでエコ!



フェアトレード
有機ビターチョコレート
カカオ70%
100g



19:00

毎週日曜日は「食べ切りデー」!
だから今日は残り物一掃の
ワンプレート晩ごはん!



詳しくは次のページで!

16:00

エコなストープ導入検討中。
ワンタッチでエコモードになるストープ、いいね!
……このフェアトレードのチョコ!おいしい!

地産地消



フロア削り減

調味料は
できるだけ
ビン商品
(※3)

ご近所やさい
—地産の野菜をたべよう—

食品ロス減

食べ切れる
量を買う



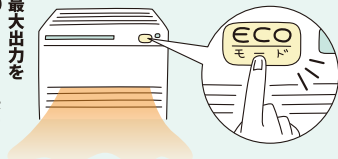
※3) プラスチック容器の場合も
正しく分別して資源回収へ

古いストーブは買い替えどき ワンタッチで灯油代を節約!

暖房

「エコモード」の活用で「お部屋も家計もあったまる〜

最大出力を
60%に抑えて暖房



ワンタッチで
設定温度を自動切り換え

便利!

今使っているストーブ、何年製ですか?10年ほど前から、主流となっているのが「エコモード」(エコ運転など)搭載型のストーブです。ワンタッチで設定室温に合わせて自動切り換え。一定温度になると消火し、設定温度まで下がると再点火します。何もなくても、ムダな暖め過ぎを抑えてくれます。

オトク!

エコモード設定の有無で比較!10畳の室内初期温度7℃スタートとし、設定温度22℃とした場合、3時間後の灯油使用量を比較すると…エコモードをオンにするだけで、1シーズンの暖房代が約6,100円削減!(*※)

暖房代だけで、1シーズン約6,100円のコストダウンに!

※コロナHPよりFH-VG3320YIにおいて比較/1シーズンの燃焼時間1,900時間、灯油価格94円/ℓ想定

日常のエコな取り組みは、環境への貢献だけでなく
時間やお金が節約できたり、補助金が受けられたり
毎日の暮らしの「便利&オトク」にもつながります。
“地球にいいこと=私たちも嬉しいこと”なんです!

エコで“ほっかほっか”へ



時間と手間を節約しながら、 自動的にエネルギーも節約!

調理

「簡単・時短」で“電気や水、ラップも減らせるスグレモノ!”

マルチクッキングカプセル
グルラボ
GOURLAB



便利!

一つの容器で「煮る・炊く・蒸す・炒める・ゆでる・オープン調理」の6種類の調理機能が。食品や料理を入れて、そのまま冷蔵・冷凍保存することができるので、ラップの使用量も減らせます。

オトク!

とにかく「早く作れる」のが魅力。肉じゃがなら、生の材料と調味料を入れて、レンジ加熱5分で完成!電気代の節約に加え、調理器具の洗い物が減るため、水道や洗剤の量も抑えられて経済的!

未来のために
日常から
できること

イタリ&オトク食品

エコなだけじゃない!
その選択、実は便利と
オトクに一役買います

まとめ!

エコな取り組みで一番大事なのは「無理なく長く続けること」です。便利な調理器具を取り入れたり、古くなったストーブを買い替えるだけで、頑張らずに省エネを実現!他にもさまざまな機器を取り扱っていますので、お気軽にご相談ください。

環境に優しいクルマに乗り替えると「導入補助金」が受給できます!

クルマの電気を住宅で使うことができて災害時も安心♪

クリーンエネルギー自動車 (電気自動車)

新規購入で補助金

走行時の排出ガスが少ない、
または全く出ない
環境に優しい自動車



再生可能100%エネルギー

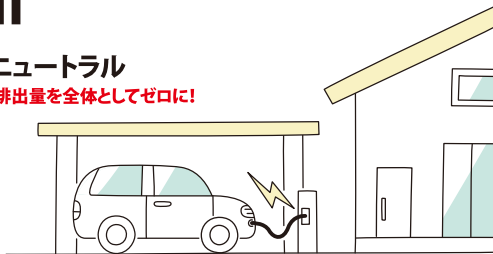
上記との組み合わせでさらに補助金

100%道内産、木質バイオマスを燃料
とした再生可能100%エネルギー。
北海道ではトック電力
「コープのでんき」だけ!



カーボンニュートラル

温室効果ガス(GHG)の排出量を全体としてゼロに!



まとめ!

この制度のポイントは、クリーンエネルギー自動車と「再生可能100%エネルギーの併用」にあります。そして北海道でこれが実現できるのは、トック電力だけ!100%北海道で発電したクリーンな電気を使って、今こそオトクに乗り替えのチャンスです!

便利!

二酸化炭素の排出量が少ない、電気で走る「クリーンエネルギー自動車」。ガソリンスタンドに行かなくても、毎日自宅でラクラク充電(※1)。お出かけ先でも急速充電器のあるスポットで、手軽にスピーディーに充電できます(※2)。また、電気自動車は「走る蓄電池」といわれ、車にためた電気を住宅に送ればいつも通り電気が使える(※3)ので、停電時・災害時の備えとしても心強い味方です。

※1 駐車スペースへの充電設備設置工事が必要 ※2 公共の充電器使用には事前の登録が必要
※3 住宅での使用にはV2H機器の工事が必要

オトク!

脱炭素社会の実現を後押しするために、2つの補助金制度があります。1つは「クルマの購入で受け取れるもの」(クリーンエネルギー自動車導入事業費補助金)。もう1つは「クルマの購入+再生エ100%電力で受け取れるもの」(二酸化炭素排出抑制対策事業費等補助金)。車種や受付期間、受給額などは変動がありますが、一例を見てみましょう。

【クルマの購入】のみ	A社 補助金額 22万円	B社 補助金額 42万円
	【クルマの購入】 + 【再生エ100%電力】	A社 補助金額 40万円

目指す! 未来!

生物相の
バランスがとれた
豊かな農村環境

安全・安心で良質な
クリーン農産物の
安定生産・流通



クリーン
農業技術

クリーン農業

農業による
環境負荷の
低減

化学肥料・
化学合成農薬の
低減

堆肥等の
投入による
土づくり

地上や
土壌生物の
生育環境改善

生物多様性の
維持・保存

健康な土づくり



天敵による生物どうしの
自然調整機能

土壌生物が有機物を
分解しやすい環境

わたしたちは安全・安心な

クリーン農産物の

生産流通に努めています

Q

クリーン農業とは
何ですか?

クリーン農業は、1991年に北海道が全国に先駆けて取り組みをスタートした環境保全型農業です。堆肥等を使った土づくりに努め、化学肥料・化学合成農薬の使用を必要最小限にとどめることなどを通して、農業の自然循環機能を高めながら環境との調和に配慮した安全・安心で質の高いクリーンな農産物の安定生産を図っています。YES! cleanマークは北海道の生産者が自信を持ってお届けする農産物の証しです。



SDGs × カンパニー

SDGメディア・コンパクト参加！ 創立70周年の今年、推進強化へ

〈北海道放送(HBC)〉

2021年1月26日、HBCは「SDGメディア・コンパクト」への参加合意書に署名、国連に承認されました。「SDGメディア・コンパクト」とは、世界中の報道機関やエンターテインメント企業に対し、SDGs達成のために資源と創造的才能の活用を促す目的で設立されたものです。創立70周年を迎えた今年、SDGsの達成にむけた推進強化期間として、情報ワイド番組「今日ドキッ!」を始め、番組で継続的にSDGsの取り組みをご紹介します。

また、ホームページでは、HBCアナウンサー17人が考えたSDGsの17のゴールに対する「自分のできること」をご紹介します。等身大の言葉をぜひご覧ください！

17人の
アナウンサーが考えた
「自分のできること」



代表取締役社長
かつた なおき
勝田 直樹さん



「今日ドキッ!」でのSDGs企画放送シーン。道民の皆さんにSDGsについて理解を深めてもらおうと、道内の企業や団体のさまざまな活動を取り上げています



8月2日放送の「天気と未来とSDGs〜こちらHBCウェザーセンター〜」では気象予報士がSDGsの視点から地球温暖化などを解説



HBC
キャラクター
もんすけ



北海道放送株式会社
(HBC)

札幌市中央区北1条西5丁目2
<https://www.hbc.co.jp/>
「今日ドキッ!」月曜～金曜15:49～19:00

親しみやすいブランドで
リサイクルをもっと身近に

〈サントリーホールディングス〉

サントリーホールディングス株式会社
コーポレートサステナビリティ推進部長
サステナビリティ推進部長
きたむら のぶやす
北村 暢康さん



地球は海でつながっています。たくさん
の生き物が暮らす海では海洋プ
ラスチックごみが世界的な問題と
なっています。2050年には海洋
プラスチックごみの量が海にいる魚
の量を上回るといった予測があるほ
どです。サントリーはペットボトルを
使用して商品を届ける企業としてプ
ラスチックごみの削減に取り組んで
います。「人と自然と響きあう」とい
う企業理念を実現するべく、
2030年までにすべてのペットボ

ペットボトル・サステナビリティ・2030

～「リサイクル」・「植物由来原料」で
100%サステナブル化を目指して～



化石由来原料の
新規使用ゼロ実
現を目指した取り
組み

日本は欧米と比較してもペットボ
トルの回収・リ
サイクル率が高
いのですが、例え
ば使用済みペッ
トボトルを食品
トレーや衣類と
して再利用する
のはダウンリサ
イクルといわれ
ています。なぜか



新たな化石由来燃料を使わず、半永久的に「ペッ
トボトル」として循環できる「ボトルtoボトル」

トルにリサイクル素材あるいは植物
由来素材のみを使用し、化石由来原
料の新規使用をゼロにすることで
100%サステナブル化を目指して
います。

というと、別のプラスチック製品に形を変えてしまうと最終的には焼却や廃棄といった形になってしましますが、ペットボトルからペットボトルへのリサイクルなら半永久的にループが回り続けます。ボトルへの水平リサイクルによって、ごみを減らすことができます。

そうしたコンセプトから生まれたのが「またあえるボトル」プロジェクトです。今年の春リニューアルした「GREEN DA・KA・RA やさしい麦茶」にリサイクル素材100%のペットボトルを使用することで、化石由来原料から新たに作られるプラスチック生産量とCO₂排出量を大幅に削減します。「もっとお客様にわかりやすく、リサイクルに対する気づきを与えるアイコンを作りました。お子さんにも親しみやすいブランドであることはリサイクルの啓発にもつながりますし、商品という接点から身近に感じていただけるコミュニケーションを図って情報発信をしていきたい」と北村さんはいいます。



リサイクル素材や植物由来素材100%使用の「またあえるボトル」。「GREEN DA・KA・RA やさしい麦茶」の650mlおよび600mlはすべてこのボトルを使用

また、今年5月に稼働した長野県にある「サントリー天然水 北アルプス信濃の森工場」では、再生可能エネルギー由来電力の調達、屋上に設置した太陽光パネルによる自家発電、バイオマスボイラーの使用などによって工場全体のCO₂排出実質ゼロを実現しました。天然水工場ではこれまでも、冬に貯蔵しておいた雪を夏の冷房として利用する雪室など、自然エネルギーを活用する取り組みを積極的に行ってきました。サントリーは2022年までに日米欧の生産・研究拠点を対象にすべて再エネルギー100%にする目標を掲げており、限りある資源を次の世代につなぐため、脱炭素社会の実現に取り組んでいます。



「サントリー天然水 北アルプス信濃の森工場」。工場全体のCO₂排出実質ゼロを実現



やさしい麦茶・サントリー天然水は、コープさっぽろ店舗やトドックの保存版カタログ「お酒・飲料カタログ」でお取り扱いしています

サントリーホールディングス

<https://www.suntory.co.jp/>

SUNTORY

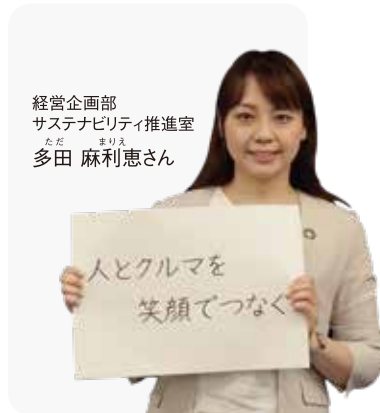
お客様とともに「安心・安全」
交通事故のない社会を目指して

〈住友三井オートサービス〉

皆さん、「自動車リース」を「ご存じ
でしょうか？クルマを利用するには
「購入する」、「レンタカー・カーシェア
リングを利用する」以外に、「リース」
という選択肢があります。住友三井
オートサービスは「自動車リース」と
いう方法で、主に企業向けにクルマを
提供しています。

クルマの所有には購入時に支払う
費用に加えて、維持するための費用
や手続きが必要になります。自動車
リースは購入費に加え、車検や自動
車税、メンテナンスなどの維持費も、
毎月支払う自動車リース料に含め
ることができるので、「出費を平準化
することができる」のが特徴です。
レンタカーやカーシェアリングとは異
なり、メーカー、車種はもちろんクル
マの色や付属品も、乗る方の好みで
選べて、「マイカー感覚」でいつでも
自由にお使いいただけます。

営業活動などで多くのクルマを利
用する企業はもちろんのこと、「子ど
もが生まれた」、「公共交通機関が少



経営企画部
サステナビリティ推進室
多田 麻利恵さん



地球温暖化対策につながる森林保全活動
「SMASの森」に取り組み、社員の環境への意識
を高めています

ないので、クルマを「台増やしたい」、
「安全装置付きのクルマに乗り替え
たい」など、ライフスタイルの変化や
個々の事情に合わせて、新車に乗り
始められるのも、自動車リースなら
ではの魅力です。

私たちは、自動車リースに加えて

お客様に安心・安全にクルマをご利用いただけるよう、交通事故を未然に防ぐ取り組みにも力を入れていきます。交通事故の削減は世界的に社会課題とされており、SDGsのゴール3「すべての人に健康と福祉を」のターゲットの一つになっています。当社が貢献できるSDGsとして、日中運転している企業ドライバーさん向けに安全運転講習会を通じた啓発活動や、ドライブレコーダーなどの設置の促進、また、降雪地域に初めて転動された方には冬道体験講習会の受講をおすすめしています。

* *

当社の安全運転講習会の中から、地球温暖化対策や燃費向上、交通事故低減につながる「エコドライブ」の3つのポイントをご紹介します(左上)。この3つのポイントを守って運転することが、一人ひとりができるSDGsですね。地球環境への配慮だけでなく、クルマの燃費の向上は、オフにも優しい取り組みです。

住友三井オートサービスは、交通事故のない安心・安全な社会、未来を生きる子どもたちが安心して暮らせる地球環境を、お客様とともに目指していきます。

①ふんわりアクセル

やさしい発進を心がけましょう。ふんわりアクセルを踏むことで、燃費が約10%改善します。



②加減速の少ない運転

安全な定速走行に努めましょう。車間距離にゆとりをもって、ムダな加速・減速を減らすことで燃費改善につながります。



③早めのアクセルオフ

エンジンプレーキを積極的に使いましょう。早めのアクセルオフで燃費が改善されます。

自転車事故に注意!!

子どもの事故の6割は、自転車に乗っているときに発生しています。また、低学年よりも行動範囲の広い高学年の発生率が高くなっています。出掛ける際には安全運転への声掛けを習慣に。



一番事故が起きやすいのは交差点です! 違うとみ



人とクルマを笑顔でつなぐ

住友三井オートサービス

住友三井オートサービス株式会社 札幌支店

札幌市中央区大通西8丁目2 住友商事・フカミヤ大通ビル6階
TEL 011・222・2727



Webから
24時間365日。
クルマ選びは「いちいち

太陽光発電

木曾岬メガソーラー
(三重県木曾岬町/桑名市/愛知県弥富市)



水力発電 三峰川第一発電所(長野県伊那市)

水力発電

本門寺第一発電所(静岡県富士宮市)



風力発電

三崎ウィンドパワー
(愛媛県伊方町)



丸紅はサステナビリティ推進の一環として、
2023年までに再生可能エネルギー電源の比率をネット(当社持分)発電容量ベースで約20%へ拡大することを目指しています。
また、電力卸売・小売業における再生可能エネルギー電源の取り扱いの拡充を推進し、低炭素社会の実現に貢献していきます。

Marubeni
丸紅株式会社

M 丸紅新電力



丸紅新電力は「レバンガ北海道」のオフィシャルスポンサーです。
レバンガ北海道への活動支援を通じ
地域のスポーツ振興を応援しています。

カーボンニュートラル社会への挑戦。

カーボンニュートラル※に向けた取り組みが世界的に加速している。

化石燃料から次世代エネルギー源へ、

壮大なエネルギー転換への挑戦。世界は動き始めている。

エネルギーは時代と共に変わってきた。しかし、私たちには変わらない決意がある。

※二酸化炭素などの温室効果ガスの排出量を全体として実質ゼロとすること。

丸紅エネルギーの未来への挑戦、 それは社会に新たな価値を提供すること。

- 水素バリューチェーン構築の推進 …水素社会の到来を視野に、水素ステーションなど供給ネットワークの構築
- MaaS (Mobility as a Service) の開発 …SDGsの取り組みの一環となる快適なカーライフサービスの開発
- 地域社会への貢献 …産学官連携によるサステナビリティなエコシステムの構築

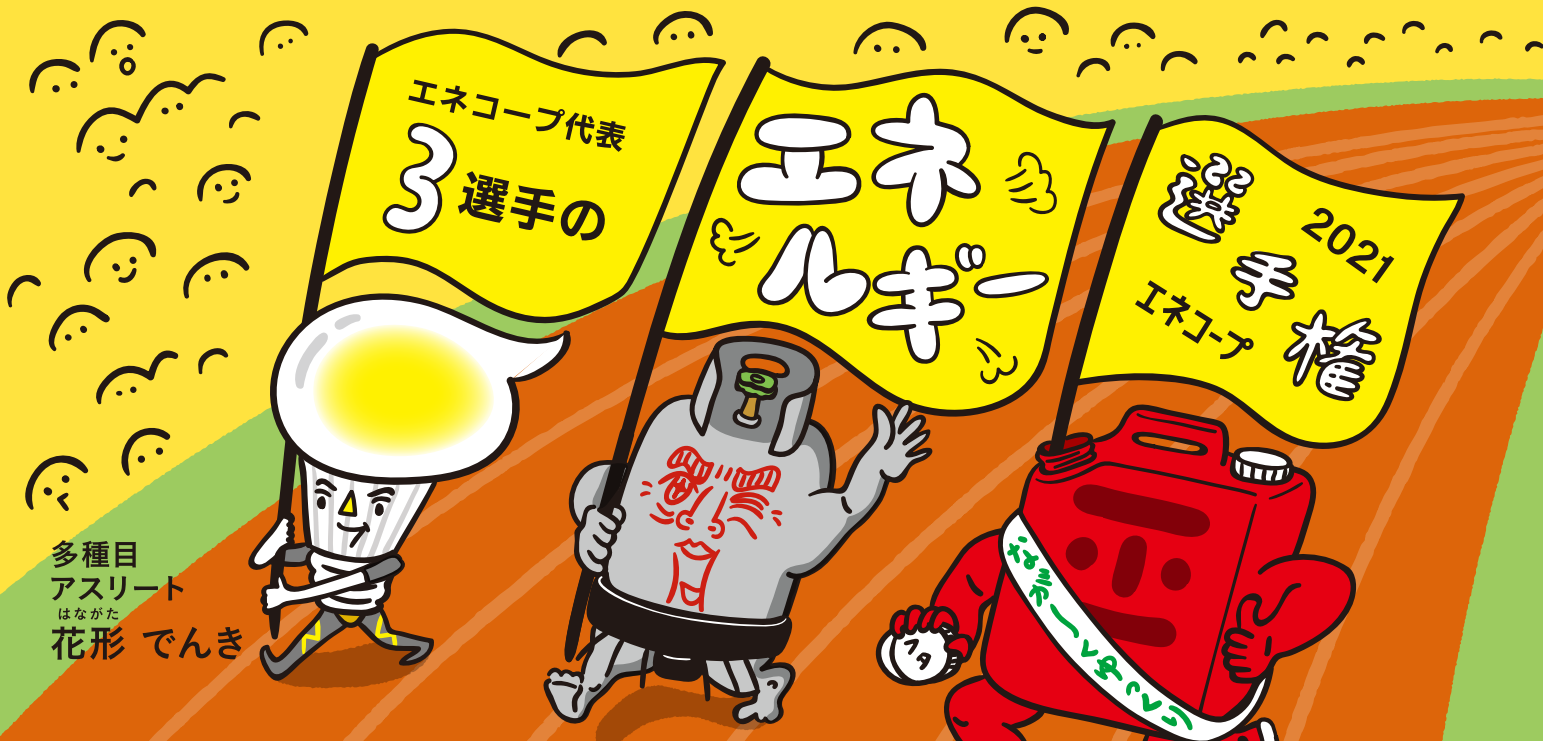
Marubeni
Energy

丸紅エネルギー株式会社

〒102-8411 東京都千代田区富士見町1丁目8番19号
住友不動産千代田富士見ビル11階・12階
TEL 03・6261・8800(代表)

当社HPは
こちらから





エネコープ代表
3選手の

エネ
ルギー

選手権
2021
エネコープ

多種目
アスリート
はながた
花形 でんき

私たちの暮らしと切っても切り離せない、
身近で大切なエネルギー「でんき・ガス・灯油」。
それぞれの性質や特徴を、選手になぞらえてご紹介。
3つのエネルギーを楽しく知って、賢く使いましょう!

瞬発系パワー力士
しゅんぱんかん お
瞬間 ガス男

長距離マラソンランナー
ぬくい
温井 とうゆ

最近の僕

脱炭素が世界中で叫ばれる中、再生可能エネルギーへの注目度は上がるばかり。北海道の皆さんが僕を使うことは「でんきの地産地消」です。「でんきも北海道産」をこれからの合い言葉に。

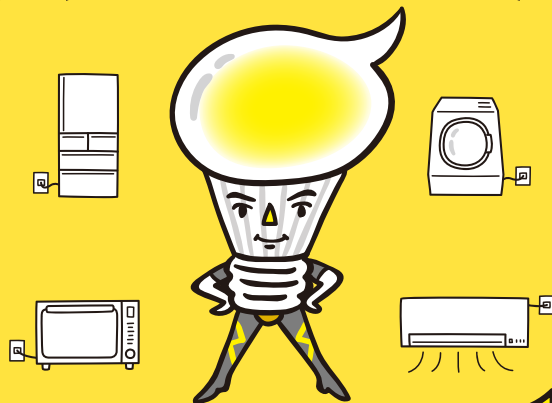
上手な付き合い方

- エアコンやストーブは適温に設定し、サーキュレーターを併用するのがオススメ（空気が循環するので、適温のままですぐに過ごせます）
- 冷蔵庫は壁から離して設置（すき間がないと冷蔵庫に熱がこもり、冷やすための余分な電気が消費されます）
- 古い家電は買い替えの検討も（テレビなどは年々電力消費量が減っているので、結果的には節電&オトクに）

コープのでんきは「再生可能エネルギー100%メニュー」を選択可能

再生可能エネルギーで発電する「FIT電気メニュー」が、2021年4月から「再生可能エネルギー100%メニュー」に生まれ変わりました。FIT電気100%使用に変わりはありませんが、FIT非化石証書【再生可能エネルギー指定】を付与することで「CO₂を排出しない再生可能エネルギーのみで発電されている電力」である非化石価値を示しています。

使い勝手が良く、いろいろな場面で活躍
もはや彼のいない暮らしは
考えられない!



オールマイティーな
「花形でんき」選手

いろいろな分野に対応できる、器用さがウリのユーティリティープレイヤー！家庭内で、でんきを使わないものを探す方が大変なほどの活躍ぶり。しかも「コープのでんき」の再生可能エネルギー100%メニュー（以下再エネ100%）は「道産子」！

出身

皆さんと同じ、北海道出身です（再エネ100%）。北海道にはたくさんの森がありますよね。僕はこれまで放置されてきた、道産の木材を使った「木質バイオマス」（木質チップ）から生まれます。

おいたち

2016年の電力自由化、覚えていますか？その際、組合員さんから上がった「商品を選ぶのと同じようにでんきも選んで買いたい」という声が、誕生のきっかけ。いわば組合員の皆さんが、僕の親です！

性格

自分でいうのもなんですが冷蔵庫、洗濯機、電子レンジ、ストーブ、エアコン…、誰とでも仲良くできる性格。最近、僕のエネルギーで走る自動車も大注目されているみたい。照れるなあ（P29参照）。

得意技

豊かな森づくりのために伐採される木材が、主なエネルギー源。間伐材を活用することで、森や環境も守っています。一度利用しても短期間に再生可能なエネルギーなので、SDGsにもお役立ち！

最近の僕

若僧の花形なんちゃらが自慢気に話しておったが、実はワシも電気が作れる。発電機（家庭用ガスコージェネレーションシステム・エコウィル）と組み合わせると発電できるのだ。どうだ、参ったか！

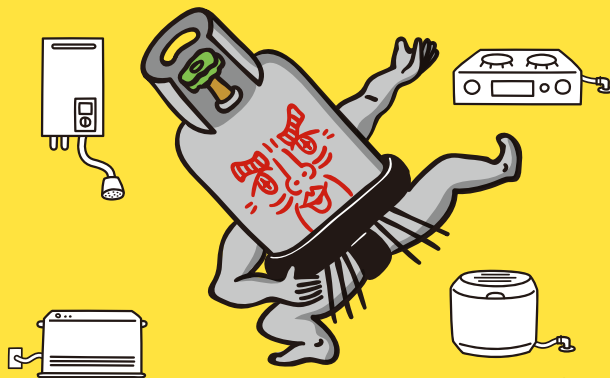
上手な付き合い方

- 乾燥機こそガスにすべし！（電気に比べて1/3ほどの時間でスピード乾燥&99.9%の除菌効果など）
- ガスのバーナー部分は定期的に掃除を（調理の際は、底の大きな鍋を使うのが節約のコツ）
- 料理の食材や水は常温で（同時調理や保温調理など、調理の工夫も取り入れて使用時間を削減）

知っているようで知らない 「ガス」って何からできている？

天然ガスはさまざまな炭化水素ガスの混合物で、約9割がメタン、残りがエタン、プロパン、ブタンなど。炭素と水素の結びつき方で性質が異なり、一般家庭でプロパンガスとして供給されるガスはプロパンとブタンが主。ちなみに、天然ガスも灯油も、何億年前の生物の死がいや植物が地中に埋没し、長い時間をかけて化石となり発生するものです。

スイッチ一つでいつでも瞬時に着火！
災害時にも強くて頼もしい、
アツイ男。



瞬発力が武器の
「瞬間ガス男」選手

着けてすぐに100%の能力を発揮できる、瞬発力が魅力。電光石化の速攻相撲が武器の力士タイプ。今はでんき（IH）が花形ですが、ひと昔前は調理といえば、お米も肉も、野菜炒めも全部直火のガス調理が主流で、その火力、圧倒的！

出身

地中の生まれじゃ。どこの地中かって？仲間たちは、主に中東やアメリカといった外国の大地の奥深くに眠っておる。掘り起こされた後、主に液化され、タンカーなどで長い時間をかけて日本に運ばれるのだぞ。

おいたち

日本の一般家庭で使われ始めたのは、1953年頃から。北海道にLPガス（プロパンガス）が上陸したのは、1959年。もう62年も前のことか…。人間でいえば還暦を超えているが、熱は高まるばかり！

性格

何といっても瞬発力が強みで、常に全力疾走じゃ。若いもんにはまだまだ負けん。すぐに熱くなるから誤解されやすいんじゃが、ワシはCO₂排出量が少ないタイプなので環境にはやさしいのだ。

得意技

持ち運びがしやすく、地震などの災害発生時にはワシの出番じゃ。いざというときには供給設備を設置して、現場でガスの供給を行うことだってできる。えっへん。

得意技

自分ではよくわかりませんが、人間の方からは「でんき、ガスと比べてコスバがいい」と言われます。コスバ?聞いたところ、一番安いコストで、一番大きな働きをするそうなんです。

■「エネルギー別単価比較」(灯油を1とした場合)
【LPガス】2.89
【都市ガス】1.27
【電気】(夜間)1.63 / (昼間)3.97 / (従量電灯)3.32

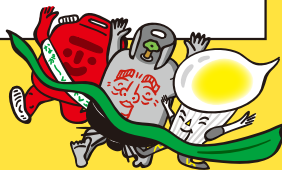
上手な付き合い方

- タンクは定期的に点検・洗浄を
(外気温の変化等により、タンク内に結露等が生じ、水が発生したり、サビによる詰まりや機器故障の原因になることも)
- 使用していない部屋の暖房の設定温度を下げる
(結露の心配がない18°C程度が適温)
- 効率の良い暖房機器を選ぶ
(ストーブやボイラーなども年々エネルギー効率がアップ!)

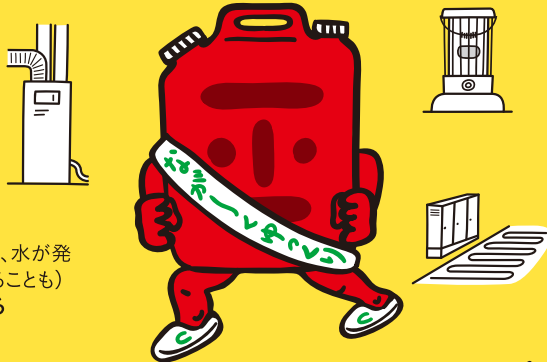
「灯油」を作ると同時に他の石油製品もできる

兄弟が多い「とうゆ選手」ですが、原油を精製するとLPガス、ガソリン、灯油、軽油、重油などの各石油製品が同時に生産される仕組みになっています。これは連産品と呼ばれ、石油の特徴の一つです。

エネコーブ代表・3選手が
手をつなげば無敵!!



長くじっくり、一番安いコストで
一番大きな働きをする、
働きモノ。



持久力が武器の
「温井 とうゆ」選手

ガスが瞬発力なら、こちらは持続力が魅力の長距離マラソンランナー系。「北海道の冬を守るのは、私の役目ですので…」と、どんなに寒い日も急がず慌てず、長期にわたって北国の家庭に温もりを届けることに、ひそかな幸せを感じている。

出身

私もガス男さんと同じ地中生まれですが、日本の石油製品は約90%が中東出身です。海外から輸入されるほか、苫小牧や本州の製油所で「灯油」に精製され、道内各地に届けられます。

おいたち

もともと私たち温井家と、ガス男さんの瞬間家とは親戚でして。LPガス、ガソリン、軽油、重油などは同じ親(原油)から生まれます。ガス男さんとは、兄弟のような絆を感じています。

性格

絆は感じていますが、ガス男さんとは真逆で引火しづらい面があり、安心です。暖房ストーブ、給湯ボイラー、ロードヒーティングなど、求められた場所で自分の仕事を粛々と全うしています。

最近の僕

ガソリン兄さんがこの間「あのさ、俺、カーボンニュートラルの動きで、今後仕事なくなる可能性あるんだよね…」と嘆いていました。もしかして、私もいつかは時代の流れに…。

オージェックス

OJEXは環境未来に適合する電力を 安定供給します。

OJEXは再生可能エネルギー由来のFIT電気を活用し
RE100※をはじめとした環境イニシアティブ参加企業をサポート。
再生可能エネルギー100%メニューの推進・普及を支援し、
トドック電力へも電力を供給しています。

※RE100とは、「事業運営を100%再生可能エネルギーで調達すること」を
目標に掲げる企業が加盟する、国際的なイニシアティブです。

王子・伊藤忠エネクス電力販売株式会社

ぼくらが**エネルギー**に挑む理由

コープさっぽろが、なぜ灯油やガスや電気まで販売しているの？
エネコープ&トドック電力の各部を引っ張るリーダーの皆さんを直撃しました！



営業の
小原さん

機器販売の
近藤さん

ガスの
稱木さん

灯油の
岩見田さん

でんきの
成澤さん

新エネルギーの
竹内さん

コープのエネルギー

小原 ご存じですか。北海道のLPガス料金は日本一高いんです(※)。私も関東から引っ越してきて驚きました。原因の一つは配送料。北海道は広大ですから、ポンペを運ぶのにどうしてもコストがかかります。

稱木 そうした事情もある一方で、LPガスの料金は販売店が自由に設定できるため、同じ地域なのにバラツキがあったり、ガス器具・ストーブやその設置費用をガス料金に上乘せ請求するといった不透明なケースも少なくありません。この業界の悪いところですよ。私たちは透明性の高い、分かりやすい料金体系で、北海道の市況価格よりも割安に設定し、組合員さんに安心してお使いいただけるよう努めています。ゆくゆくは全道の組合員さんにお届けできるよう、今後も供給エリアの拡大を進めてまいります(供給エリアはP53)。

※石油情報センター調べ



私のチャレンジ

「趣味はゴルフ。
ガス抜き程度に?
いえいえ、本気です!」

ねぎ りょういち

稱木 亮一
株式会社エネコープ
ガス部部长

一石を
悪しき商習慣に

ガス

冬のくらしを守る 防波堤に 灯油

岩見田 コープさっぽろが灯油を扱うようになったのは今から50年以上も前なんです。「消費者代表」として石油元売り会社と価格交渉を行い、組合員さんのくらしを守ってきた歴史があります(詳しくはP50に)。なにしろ道民にとって灯油の価格は大げさじゃなく死活問題。現在も1円でもお安く灯油を供給するため、仕入れの工夫や経費圧縮に心がけています。また、近年は不安定な世界情勢に加え、投機マネーの流入により原油価格が乱高下する場面が多くみられます。原油価格の動向は国内卸売市場価格に直結するため、常に動向を注視し、適正価格で組合員さんに灯油を供給できるよう努めています。コープの灯油価格は新聞やテレビで報道され、道民の皆さんに注目されます。道民のため、組合員さんのため、いっそうがんばります!

私のチャレンジ

「前職は板前です。
当時は油を売ってる
ヒマはなかったね」



いわみだ あつし
岩見田 敦史

株式会社エネコープ石油部部长

「学生時代はラグビーに青春を燃やしました！」

私のチャレンジ



こんどう きよし
近藤 清司 株式会社エネコープ住設部部长

近藤 エネコープ・トドック電力には、エネルギーの供給を通して組合員さんの暮らしを守るという使命があります。そうした中で、ストーブやボイラー、ガスコンロといった機器についても、「コープに任せれば安心」と思っていただけよう、私たち住設部は機器の販売・取り付けから修理・メンテナンスまで、ワンストップのサービスを行っています。コープさっぽろグループの商品調達力で機器を安く仕入れ、組合員さん価格でご提供できるのが私たちの強みです。従来は石油・ガス機器を中心に取り扱っていましたが、コロナ禍でおうち時間が増えた方も多中、エアコンや空気清浄機などの家電の取り扱いを始めました。これからも組合員さんの快適な暮らしを守るという観点から、住設部で販売する商品のラインアップを広げていきます。

快適な暮らしを守る 機器販売

成澤 「食品を選ぶように、でんきも選びたい」という組合員さんの声を受けて、2016年の電力小売全面自由化を機にトドック電力が誕生しました。現在は「再生可能エネルギー100%」と「スタンダード」の2種類の料金メニューをご用意しています。実は「再エネ100%+トラッキング(電力の産地証明)付き」メニューは全国の生協で唯一。私たちとしては「地産地消のでんき」を北海道でもっと広めていくため、ゆくゆくは「再生可能エネルギー100%」メニュー一本に絞りたい、しかも化石燃料由来のでんきに負けない低料金で供給したいと考えています。そのためには電力の調達や価格面など、クリアすべき課題はたくさんあります。かなりハードルの高いチャレンジです。ですが、SDGsにつながる具体的なアクションとして必ずや実現します。



私のチャレンジ

「ダイエットで自転車通勤、始めました。燃えろ!脂肪」

なりさわ としゆき
成澤 年幸 株式会社トドック電力営業部部长

再エネで未来を明るく
でんき

私のチャレンジ

「この春、
北海道に移住しました。
夢はバイクで全道一周」



たけうち みつはる
竹内 満春

株式会社エネコープ新エネルギー部部長



各部門の
詳しい情報は
次のページから!

おばら やすゆき
小原 康之

株式会社エネコープ
営業部北見営業所

竹内 ふと生まれ育った地域を振り返ってみるとどうでしょう?少子化によって学校が閉校になったり、個人商店が閉店したり、地域の公共交通が廃止になったりと、くらしの基盤である地域そのものの維持が難しくなっています。個々のくらしだけではなく、地域社会全体をどうしていくのか。これは行政任せにしておけば済む問題ではありません。現在、AIや5Gなどの新しい技術が、こうした地域課題の解決に注目されていますが、そこに再生可能エネルギーを組合せた提案をすることで、地域の持続可能性を高めていこうというのが、私たち新エネルギー部が取り組む「自治体丸ごとソリューション」です(詳しくはP48へ)。私たちの考えを全道の自治体や団体に文書で発信したところ、直接話を聞いてみたいというリアクションを数多くいただいています。

岩見田 実際、過疎化によってガソリンスタンド(SS)のない市町村も始めています。近隣にSSがなければ、自家用車の給油だけではなく、移動手段を持たない高齢者への灯油配送などに支障をきたすおそれがあります。せめて1カ所は残そうということで、営業時間を短縮してコストを抑えたり、さまざまな努力を重ねていますが、個人や小さな自治体の力には限界がある。

竹内 そうなんです。今までは自治体や企業が単独で取り組んできたわけですが、限られた予算、時間、人員の中では、たとえ一時的な対策をしても、それを継続するのは難しい。ですから、私たち新エネルギー部がコーディネーター役となり、企業と自治体、コープさっぽろのサービスをつないで、新しい協業や組合せにより持続できる仕組みを構築します。

再エネで持続可能な 地域社会を 新エネ

コープのエネルギー 新エネルギー

●自治体丸ごとソリューション

過疎化対策や地域インフラ事業を自治体等と連携を図りながら、エネルギーを軸に持続可能な地域社会づくりに挑戦します。

●BCP対策

地震・台風といった自然災害や停電などの非常時においても、事業を継続もしくは早期復旧できる体制づくりをサポートします。

●再生可能エネルギー事業

メガソーラー事業など、化石燃料に依存しない環境に配慮した地産地消のエネルギー事業の提案や運営相談を承ります。

私がおこたえます



たけうち みつはる
竹内 満春

株式会社エネコープ新エネルギー部 部長。
「ありがとうございます感謝の気持ちと言葉を大切にしています」

自治体丸ごと ソリューションって？

「近所のお店がなくなる」「移動手段に困っている」「相談できる人がいない」…。日々の暮らしのお困りごとの種類はさまざまです。これらを特定の団体や個人だけで解決するのはなく、まずは地域の課題を共有し、地域全体で考える意識の醸成をすることから始めてみませんか。

私たち新エネルギー部では、エネルギーを軸に自治体や地域内外の企業をつないで持続可能な地域づくりにチャレンジします。

たとえばカーシェアリングや移住

者向け住宅、地域資源を生かしたツーリズムなど、新しい技術や地域課題に応じた事業がその解決の力になりますと期待されています。そして、どれもがエネルギーを必要とします。これを地産地消の再生可能エネルギーでまかなうことができれば新たな雇用創出にもつながります。

まずは地域を診断し、リソースをつないで事業化することで課題解決を図る。それが自治体丸ごとソリューションです。自治体関係者の皆さん、お気軽にご相談ください。

コープが進める環境エネルギー

●メガソーラー事業

道内で年間日射量が最も多い帯広地区にメガソーラー施設を2013年に開設しました。年間発電総量は約220万kWhで一般家庭600戸分に相当します。



帯広市内2カ所に太陽光パネルを設置しています

●コンサルタント事業



七飯町のバイオガスプラント建設で培ったノウハウをもとに、十勝清水の酪農家によるバイオガス発電建設に計画段階から参加し、技術協力を行いました。

牛のふん尿で電気を作る清水町美蔓バイオガスプラント

エネコープ

お申込み・お問合せ



☎ 0120・012・458

月曜～金曜9:00～18:00

土曜9:00～16:00(日曜・年末年始を除く)

熱電併給設備(コージェネレーション)により、停電時も工場を稼働できるようになったコープフーズ石狩工場



BCPってなに？

2018年のブラックアウトでは、コープさっぽろのお惣菜を製造する石狩工場もストップ。おにぎりを作ることもできませんでした。このときの反省から石狩工場は自前で発電するオンサイト発電設備を整えました。

いま、BCP対策が注目されています。BCPとは「事業継続計画」のこと。もし企業が災害などの危機的状況に置かれても、重要な業務を継続できるように準備しておくことを意味します。食品工場であれば、停電でも最低限おにぎりのラインだけは動かして食品供給を継続するというように。何を優先し、どう行動し、どんな機器が必要なのか。私た

ちは事業で培ったノウハウとネットワークを駆使し、計画立案や機器整備のアドバイスにも応じています。

コープのエネルギー 灯油

● 道民の冬の暮らしに不可欠な灯油

エネコープは全道最大規模のネットワークと
11万世帯への供給実績で皆さまの暮らしを支えています。

● 安心のサービス

定期配達をご利用の方にはホームタンクの無料点検を実施。
万が一のトラブルを未然に防ぎ、
安全・安心なエネルギーを提供します。

私がおこたえます



おさき のぶすけ
尾崎 信介

株式会社エネコープ・常務執行役員。
「コープさっぽろは”食”だけでなく、安全・
安心な”エネルギー”も提供しています!」

コープの灯油が プライスリーダー？

灯油価格は昔から石油元売り会
社の主導で決められていた歴史があ
ります。それが1970年代の第一
次オイルショック以降、消費者代表
としてコープさっぽろは石油元売り
会社と厳しい交渉を繰り返し、急激
な値上げのときは行政も巻き込んだ
運動に発展しました。そうした経緯
からコープの灯油は業界のプライス
リーダーとなりました。

現在でも、「事業」として経済活動
のしくみの中でさまざまな石油卸会
社と交渉し、仕入れの効率化といっ
た企業努力によって灯油価格の適正
化に努めています。



2021年
11月末
まで!

お得な新規特典

灯油の定期配達
新規お申込みで

灯油 100ℓ

プロパンガス
新規お申込みで

灯油 50ℓ

さらに
電気新規お申込みで

灯油 50ℓ

灯油・ガス・電気すべてに
お申込みいただくと

**合計200ℓ
プレゼント!**

詳しくはお問合せください

エネコ-プ

お申込み・お問合せ



☎ **0120・012・458**

月曜～金曜9:00～18:00

土曜9:00～16:00(日曜・年末年始を除く)

利用者さんの声

ドックを利用している
ので、灯油代もまとめて
支払いできるのが
便利です。ホームタンク
の点検を毎年無料で
行ってくれるし、灯油
配達の際は担当の方が
毎回声がけをしてく
れるので安心して使
せられます。

(札幌市・Kさま)

3年以上継続利用で

3倍

定期配達で

2倍

330円
(税込363円)
=1P

土に埋設されていたため腐食が進み、折れる寸前のホームタンクの脚部分



タンク内部に残っていたサビを含んだ赤水



ポイントが
かなりお得って本当?

安心サービスって?

ご利用額に応じてコープさっぽろのポイントを付与します。たまったポイントは店舗やドックでのお買い物に使えます。さらに、灯油定期配達ご利用の方はポイント2倍! 3年以上継続利用の方はなんとポイント3倍!! 続けてご利用いただくとお得になるサービスです。

ホームタンク内に水がたまったり、サビや経年劣化による腐食が進むと、タンクの倒壊や灯油漏れ、暖房機器の故障などの恐れがあります。エネコ-プでは毎年春に灯油定期配達をご利用の方に無料でホームタンク点検を実施中です※。

※一部地域では実施していない場合があります。
※詳しくはお申込みの際にお問合せください。

コープのエネルギー

プロパン ガス

●全道統一価格で地域最安値を目指します！
コープのガスは市況平均価格と比べて割安な価格設定。
全道統一価格で透明性の高い料金システムだから
安心してご利用いただけます。

私がおこたえます

くらしを★スイッチ



おばら やすゆき
小原 康之

株式会社エネコープ北見営業所 所長。
仕事のモットーは「組合員さんファースト」

コープのガスは なぜ安い？

LPガスは販売店ごとの自由料金設定のため、同一地域でも料金はまちまち。料金システムがわかりづらかったり、価格が高かったり、同一業者・同一地域でも価格に違いがあったりして、不透明な料金体系が多いのです。ですが、コープのガスは基本料金・従量料金をホームページなどで広く公開しており、全道どこでも同じ料金でのご提供。透明性の高い料金体系で皆さまに安心してご利用いただけます。

また、ご利用額に応じてコープさつぽろのポイントがたまるのでとってもお得。

さらに、灯油の定期配達または電気とセットでご利用いただくと基本料金が220円オフ！おうちのエネルギーをまとめてもっとお得に。

比べてください！ 割安料金

ガスコンロのみご使用の一般的なご家庭で月3・0㎡を ご使用の場合、一般的なガス料金よりも年間税込9948円お得！（石油情報センタ―2021・2調べ）

お得な新規特典

2021年
11月末
まで!

灯油の定期配達
新規お申込みで

灯油 100ℓ

プロパンガス
新規お申込みで

灯油 50ℓ

さらに
電気新規お申込みで

灯油 50ℓ

灯油・ガス・電気すべてに
お申込みいただくと

**合計200ℓ
プレゼント!**

詳しくはお問合せください

エネコ-プ

お申込み・お問合せ

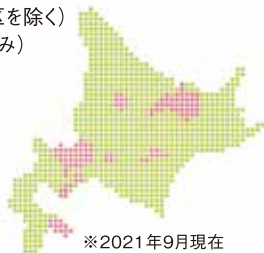


☎ **0120・012・458**

月曜～金曜9:00～18:00

土曜9:00～16:00(日曜・年末年始を除く)

- 札幌地区
札幌市／石狩市(厚田区・浜益区を除く)／江別市／北広島市
小樽市の一部(銭函・星野町・桂岡町・見晴町のみ)／当別町
- 夕張地区 夕張市
- 苫小牧地区 苫小牧市／白老町
- 帯広地区
帯広市(八千代地区を除く)／幕別町(忠類地区を除く)
音更町／芽室町／清水町の一部(御影地区のみ)
- 旭川地区
旭川市／鷹栖町／比布町／当麻町
- 函館地区 函館市／北斗市／七飯町
- 北見地区
北見市／津別市／訓子府町／
美幌町／大空町の一部
- 室蘭地区 室蘭市／登別市／伊達市の一部



※2021年9月現在

わたしの町で
利用できる?

2021年6月に室蘭、同年7月に北見営業所をオープン。供給エリアを拡大し、より多くの皆さまに安全・安心なコープのガスをご提供いたします。

「顔の見える
ガス屋さん」を
目指します!

毎月の検針をはじめ、保安作業はすべてエネコ-プ社員が直接お伺いして行います。

これからもご利用者さまとの接点を大事にし、日々の暮らしを見守ります。



手続き方法は?

現在使用しているガス会社からの切り替え手続きはすべてお任せください! 検針伝票をご用意いただき、フリーダイヤルまたはホームページからお申込みいただくと、今よりガス料金がどれだけ安くなるか詳しくご説明いたします。

コープのエネルギー でんき

● 地産地消のでんき

コープのでんき「再生可能エネルギー100%メニュー」はCO₂を排出しない地球にやさしい電気。
北海道産の素材を100%使用した
木質バイオマス発電で生まれた地産地消のエネルギーです。
生産者の顔が見えるエネルギーを
安心してお使いいただけます。

私がおこたえます！

くらしを★スイッチ



えびな りくと
蝦名 陸斗

株式会社トドック電力営業部。
「電力について日々勉強中です!!」

100%北海道産の 再生可能エネルギーって？

トドック電力の「再生可能エネルギー100%メニュー」は江別市のバイオマス発電所から調達しています。木質バイオマス発電は木質原料を燃焼し、ボイラーで発生した蒸気をタービンを回して発電します。太陽光発電や風力発電は天候によって発電量が左右されますが、木質バイオマス発電は安定的に電気を供給できるのが特徴です。

木を燃やせばCO₂が発生しますが、木は生育時にCO₂を吸収していたので、トータルで温室効果ガスの排出は実質ゼロ(カーボンニュートラル状態)といえるのです。

トドック電力は全道各地の山々から間伐材などを調達し、発電し、北海道に住む皆さまへ電気をお届けする、地産地消の電力です。

セットプランって？

灯油やガスとセットでさらにオトクに！

灯油とセットで

電気従量料金 **2%オフ**

灯油+ガスのトリプルセットで

電気従量料金 **3%オフ**

年間電気代10万円の場合▲3,000円/年、
ガス料金は▲2,400円/年

**お得な
新規特典**

もれなくコープさっぽろ
ポイントがもらえる!

・加入された方に **1,000P**

・紹介いただいた方に **1,000P**

2021年
11月末まで

灯油定期配達ご利用者が
電気新規お申込みで

灯油50ℓプレゼント!

さらに

灯油・ガス・でんきに
すべてお申込みで

**灯油合計 200ℓ
プレゼント!**

トドック電力

お申込み・お問合せ



☎ **0120・012・877**

月曜～土曜9:00～18:00
(日曜・年末年始を除く)

利用者さんの声

胆振東部地震をきっかけにエネルギー問題を考えるようになりました。エネルギーに対して真摯に向き合う姿勢に共感し、トドック電力の再生可能エネルギー100%メニューを使っています。(江別市・Hさま)

「コープのでんき」という安心感がありますし、トドックのシステム手数料が無料になるのは嬉しいですね。毎月たまるポイントはトドックや店舗での買い物に使えてお得です。(札幌市・Sさま)

かんたん
ですよ!



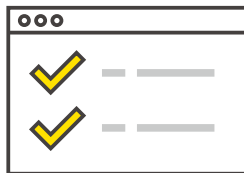
トドック電力の電気を利用した場合の料金をWEBでかんたんにシミュレーションできます。セットプランだとさらにお得にご利用いただけます!お手元に電気料金の検針票をご用意して、こちらから。

**WEBでかんたん
料金シミュレーション**

手続き方法は?

面倒な手続きや工事費用・切り替え費用は一切なし!スマホで検針票を送って2ステップで申込完了!

STEP 2



申込みフォームに必要事項を記入し、
撮影した検針票と一緒に送信。

STEP 1



お手元の検針票を
スマホで撮影。

コープのエネルギー 機器販売

お任せください!!

住宅設備機器・
家電全般を扱っています!

給湯・暖房ボイラー

エアコン

キッチン設備

- ・レンジフード
- ・ガステーブル
- ・IHクッキングヒーター
- ・調理機器など

空気清浄機

掃除機

除雪機

各種ストーブ

私がおこたえます

くらしき★スイッチ

おのぞら けいこ
小野寺 恵子

株式会社エネコープ住設部。
「ガスコンロをお取替えの際はご相談ください!」

- お得な組合員さん価格と充実ラインナップ
各機器のメーカーに対応しており、
すべて組合員さん価格でご購入いただけます。
- ポイントがたまる
ご利用額に応じてコープさっぽろの
ポイントがたまるのでとってもお得。
- 困ったときの安心サポート
購入の際だけでなく、使い方や修理・メンテナンスにも
丁寧に対応いたします。

コープの エネルギーまとめ

コープのエネルギーは…

セットでお得

**トドック利用で
さらにお得**

**ポイントが
たまってお得**

光熱費が
コープさっぽろの
ポイントステージ
換算対象になってお得

エネコ-プ

お申込み・お問合せ



☎ **0120・012・458**

月曜～金曜9:00～18:00

土曜9:00～16:00(日曜・年末年始を除く)

環境への負担が少なく、絶えることのない自然エネルギー。太陽光発電は、そのエネルギーの中でもっとも実用化が進んでいます。環境問題に積極的に取り組むコープさっぽろでは、新電力の活用を積極的に押し進めてきました。エネコ-プもまたクリーンな未来の実現に向けて、各ご家庭への太陽光発電システムをはじめとする、新エネルギー普及推進に力を注いでいます。



利用者さんの声

我が家の暖房機器の調子が悪くなったため、すぐにエネコ-プに連絡しました。チラシに掲載していた商品の詳しい説明を聞きたいときは電話で丁寧に答えていただき、見積りから工事取り付けまで本当にスムーズに対応していただきました。設備機器を買ったあとメンテナンスや買い替えについて気軽に相談できるのはやっぱりコープさんですね。

(北広島市・Oさま)



困った時には
相談してもいいの？

購入・修理・整備についてご提案いたします。ご購入後も充実のアフターサービス、急な機器トラブルにしっかりと対応いたします。

お得なチラシは毎月発行！トドックのチラシまたはホームページをご覧ください。



北海道は 太陽光発電できる？

省エネから、創エネへ、長く安心して使い続けるからこそ北海道でも選ばれています。

読者プレゼント

A



2
名様

SHARP
加湿空気清浄機
KI-JS70-W

B



10
名様

サントリー
ホールディングス
天然水エコリアパック
2L×6本

C



5
名様

ホクレン
ばれいしょ、玉ねぎの
詰め合わせ 10kg

D



10
名様

イワタニ
グルラボ&
ケース入りカセットコンロ
「達人スリム」セット

E



3
名様

灯油100リットル

プレゼント応募方法 〈応募締切:10月20日(水)必着〉

- Q1 おもしろかった記事と、その理由を教えてください。
Q2 今後の「くらしスイッチ」でどんな特集を読みたいですか？
Q3 ご意見・ご感想
Q4 いまお使いの灯油・ガス・電気会社を教えてください。
Q5 ご家庭のエネルギーを選ぶうえでのポイントを教えてください。(複数回答可)
1. 価格 2. サービス 3. アフターフォロー 4. 特典 5. その他(自由記入)

※Q6・Q7はエネコープ・ドック電力への切り替えをご検討中の方のみお答えください。

- Q6 でんき・灯油・プロパンガス・住宅機器のどのサービスをご検討中ですか？(複数回答可)
Q7 ご希望の連絡方法(電話・メール・郵送・訪問)、お電話の場合はつながりやすい時間帯を教えてください。

● 応募方法

質問のお答えと、①組員番号(コープさっぽろ組員の方のみ)②お名前(ふりがな)③年齢④電話番号⑤郵便番号⑥住所⑦メールアドレス(任意)⑧ご希望のプレゼント記号をご記入の上、下記の方法でご応募ください

〒060-0008
郵送 札幌市中央区北8条西18丁目35-100 エアリービル7F
株式会社エネコープ

WEB <https://enecoop.sapporo.coop/topics/1796/>

スマホ



※プレゼントは抽選の上、当選者へ発送いたします。発表は発送をもって代えさせていただきます。
※ご応募いただく個人情報に関しては、プレゼントの抽選および発送のみに使用させていただきます(切り替え案内希望者除く)。

編集後記

今回はエネルギーをもっと身近に感じていただくために各エネルギーを深掘りしてみました。また、再生可能エネルギーが叫ばれる昨今において先進的な取り組みをしているドイツや、過疎化対策を積極的に取り組んでいる奈良の川上村等、私たち北海道の参考になる事例を紹介できました。エネルギーを身近に感じていただけたら幸いです。(渡邊美彦)

郵便はがき

料金受取人私郵便

札幌中央局
承認
5276

差出有効期間
2022年3月22日
まで

切手不要

0608788

102

札幌市中央区北8条西18丁目35-100
エアリービル7階
株式会社エネコープ 行



フリガナ

お名前

ご住所 -

お電話番号

すでにコープさっぽろの組合員の方は、
組合員番号をご記入ください

ご興味のあるサービスをお選びください。

1. 灯油 2. プロパンガス 3. でんき 4. 設備機器

該当する項目に○をつけてください。

1. 資料請求希望 2. サービスを利用したい

※個人情報は株式会社エネコープ・株式会社トック電力からの資料の発送やご連絡のみに利用し、その他の目的に利用したり第三者に提供することはありません。

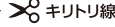


線ハジキ

コープのエネルギーの
資料請求・加入手続きのご依頼はこちらから

〈 Web 〉 <https://enecoop.sapporo.coop/inquiry/>

〈 はがき 〉



キリトリ線

2021年9月13日発行

発行元 / < ならスィッチ制作委員会
札幌市中央区北8条西18丁目
35-100 エアリービル7F
エネコープ・トック電力
TEL 011-351-0900(エネコープ)

印刷 / (株)須田製版

発行人 / 渡邊美彦
(エネコープ・トック電力)

編集人 / 緒方恵美(コープさっぽろ)

アートディレクション / 佐孝優

デザイン / 佐孝優、こぐれいすけ

編集 / 長谷川圭介、青田美穂
こぐれあいこ、岩見田敦史
稱木 亮一、成澤 年幸、近藤清司
竹内満春、丸山一樹
長谷川美穂、田村裕子
能戸英里、中田明美
阿部登茂子、池真由、日直美
校閲 / 松澤聖子

- 本紙記事・写真の無断転載、複写、加工、使用を禁じます。
- 「QRコード」は株式会社デンソーウェーブの登録商標です。

間伐で未来につなぐ北の森
この用紙は原材料の一部に北海道の間伐材を使用しています。



A-11160095

表紙デザイン / 佐孝優



コープさっぽろは持続可能な開発目標(SDG)を支援しています。



ろうきん

つなぐプロジェクト

【期間】2021年4月1日(木) ▶ 2022年3月31日(木)

期間中、く北海道ろうきんが
ご利用に応じた金額を拠出して、
地域に貢献する活動を行う団体へ
寄付を行うプロジェクトです。

つなぐプロジェクトのしくみ

預金・各種サービス



給与振込
口座指定
(新規)



年金振込
口座指定
(新規)



公共料金
引落口座指定
(新規)



クレジット
引落口座指定
(新規)



財形貯蓄
(新規)



エース預金
(新規)



お子さま口座
新規作成
(20歳未満)



個人型確定
拠出年金
(新規)



投資信託
(契約者増加数)



国債
(新規)

ローン



住宅ローン
(新規)
無担保住宅ローン
(新規)



轟ローン
(新規)



教育ローン
(カード型含む)
(新規)



カードローン
(新規)

メンバーズローン
(新規)

札幌市
福利厚生会融資
(新規)

フリーローン
(新規)

その他ローン
(新規)※

※その他ローンは、団体融資・住宅つなぎローン・住宅ローン分割融資・預金担保ローン・手形貸付を除く個人融資が対象となります。

ご利用1件につき
100円を
く北海道ろうきんが拠出



お引出し・お預入れ
1回につき1円を
く北海道ろうきんが拠出

寄付団体へ



お問い合わせはお気軽に
くろうきん)店舗、
またはフリーダイヤルへ

北海道ろうきん
コールセンター

0120-5-109-26

ご利用時間 AM9:00~PM5:00 土・日・祝日、年末年始は休業します。

ホームページより
仮申込ができます

北海道ろうきん 検索

<https://www.rokin-hokkaido.or.jp>



※この広告の内容は、
2021年4月1日現在
のものです。



「北海道ろうきん」は、道内で活動するNPO、
ボランティア団体を応援しています。